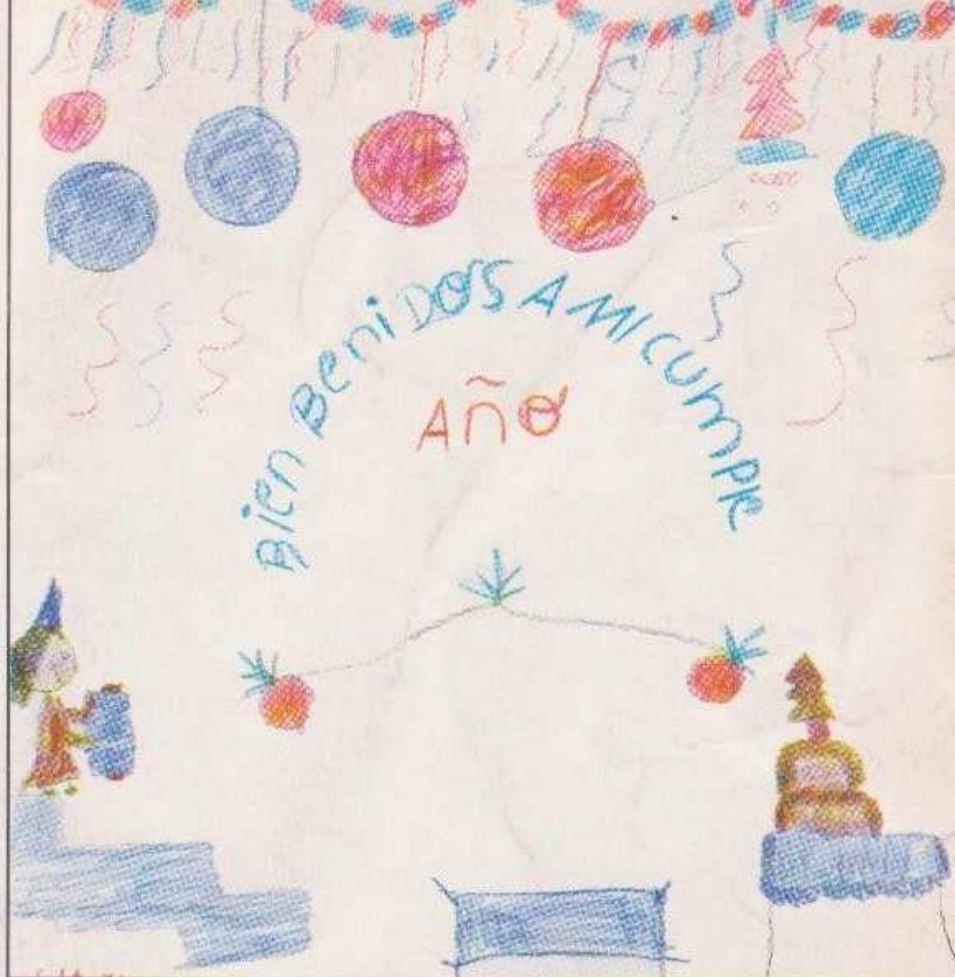


Educación Especial

AÑO 4 Nº. 1



ORGANO DE DIVULGACION DEL
GRUPO COLOMBO SUIZO DE PEDAGOGIA ESPECIAL



10 años

Grupo Colombo - Suizo
de Pedagogía Especial

- *Carta de Suiza* Maja y Aurelio Tobón
- *Ein Brief für sie aus Kolumbien*
- *Hola Colombia* Pascal Affolter
- *Pedagogía especial en América y su Desarrollo en la Costa Caribe Colombiana* Rafael Díaz Herazo
- *Los diez años del Grupo Colombo-Suizo de Pedagogía Especial.* Rafael Díaz Herazo
- *Intercambio con Cuba*
- *La Pedagogía especial europea* Hermann Siegenthaler
- *Del centro de medicina y Pedagogía Especial de Tunja* Maja y Aurelio Tobón
- *La escuela especial Crisanto Luque en Turbaco* Leocadia Torres Cantillo

EDUCACION ESPECIAL

AÑO 4; N° 1; JUNIO 1996
Cartagena de Indias - Colombia

COMITE EDITORIAL
Hermann Siegenthaler
Maja Tobón
Aurelio Tobón
Rafael Díaz Herazo
Pascal Affolter

EDITORES
Grupo Colombo Suizo
de Pedagogía Especial

Apartado Aéreo 7870
Cartagena - Colombia

COMPOSICION DE TEXTOS
Pascal Affolter

IMPRESION
Editorial Lealon
Cra. 54 N° 56-46
Medellin



Los 4 fundadores del "Grupo Colombo Suizo de Pedagogía Especial"
De izquierda a derecha Rafael Díaz, Aurelio Tobón, Hermann Siegenthaler, Maja Tobón

NUESTRA PORTADA

Los diez años del Grupo Colombo Suizo de Pedagogía Especial

Con este tema se solicitó a niños del Instituto REI una ilustración para la portada de nuestra Revista.

La interpretación que ellos dieron al Décimo Aniversario, es la de una gran fiesta con mucha alegría y mucha esperanza en el futuro.

Hoy en Cartagena se han producido muchos cambios que han dado otra imagen a la Educación Especial.

Uno de los compromisos de nuestro Grupo que se renuevan con la estructuración de nuevos proyectos.

CONTENIDO

	Pág.
CARTA DE SUIZA MAJA Y AURELIO TOBON	2
EIN BRIEF FÜR SIE AUS KOLUMBIEN PASCAL AFFOLTER	4
HOLA COLOMBIA PASCAL AFFOLTER	6
LA PEDAGOGIA ESPECIAL EN AMERICA Y SU DESARROLLO EN LA COSTA CARIBE COLOMBIANA RAFAEL DIAZ HERAZO	8
LOS DIEZ AÑOS DEL GRUPO COLOMBO SUIZO DE PEDAGOGIA ESPECIAL RAFAEL DIAZ HERAZO	11
BUZON	12
INTERCAMBIO CON CUBA	14
LA PEDAGOGIA ESPECIAL EUROPEA SU DESARROLLO Y SUS MANIFESTACIONES PRESENTES HERMANN SIEGENTHALER	15
DEL CENTRO DE MEDICINA Y PEDAGOGIA ESPECIAL DE TUNJA MAJA Y AURELIO TOBON	32
EVALUACION DEL PROYECTO DE CAPACITACION 1991 Y 1992 PASCAL AFFOLTER	34
LA ESCUELA ESPECIAL CRISANTO LUQUE EN TURBACO (Gestión de una participante del proyecto anterior) LEOCADIA TORRES CANTILLO	36
RINCON CREATIVO GREGORIA BATISTA	38

Carta de Suiza

En el mes de mayo, se cumplen dos años de nuestro viaje a Suiza. Para Maja, esto representó el regreso a su país, a su familia, y a su círculo de amigos y de colegas; para Aurelio, equivalió a un cambio de hábitos de trabajo y de vida, con un buen cúmulo de ganancia profesional. Para Christine, finalmente, fue el ingreso al mundo escolar de otra cultura, en otro continente, en otro idioma.

Atrás, a varios miles de kilómetros de distancia, quedó nuestro país, envuelto como siempre en sinnúmero de problemas y pese a todo pujante y progresista. También quedaron lejos nuestros amigos y nuestros conocidos, de varias ciudades, de varias condiciones sociales, de diferente pasado y de diferente futuro. Y quedó también nuestra casita en Villa de Leyva, símbolo de nuestra fe y de nuestra confianza en el futuro de nuestro país.

También quedó atrás, aquello que no pudimos o no supimos hacer, lo que se quedó en el tintero...

Contrario a lo que algunos podrían pensar, en ningún momento la expresión "por fin" ha salido de nuestros labios. Los pros y los contras de nuestra decisión de radicarnos aquí, mantienen todavía un testarudo equilibrio y tal como van las cosas, poco importará hacia qué lado se incline la balanza. Entre más tiempo transcurra, habrá siempre más y nuevos pros y contras para un viaje, esta vez en sentido contrario...

Es un hecho conocido que no es lo mismo vivir la historia que contar la historia, así sea la misma historia. Y aunque Christine va a la escuela y no tiene mayores

problemas y Maja hace su vida de ama de casa y se la ve feliz y satisfecha y Aurelio trabaja en el hospital y no se le nota sobreexigido debido a las nuevas condiciones de trabajo y al funcionamiento en un ritmo diferente, las cosas al principio no fueron precisamente fáciles:

Estamos seguros que cambios de esta naturaleza implican serios descuadres, una buena parte de ellos programados y con soluciones también programadas y hasta aquí no hay problema.

Relativamente pronto, sin embargo, aparecen las sorpresas, lo no previsto, lo desconocido.

Y son precisamente estos imprevistos los que hacen la vida difícil. Cada uno de ellos en sí tolerable y llevadero, su sumación sin embargo, como ocurre con el humo, adquiere un carácter enrarecedor y luego asfixiante, hasta que aparece una solución, igualmente imprevista, y todo regresa a la normalidad.

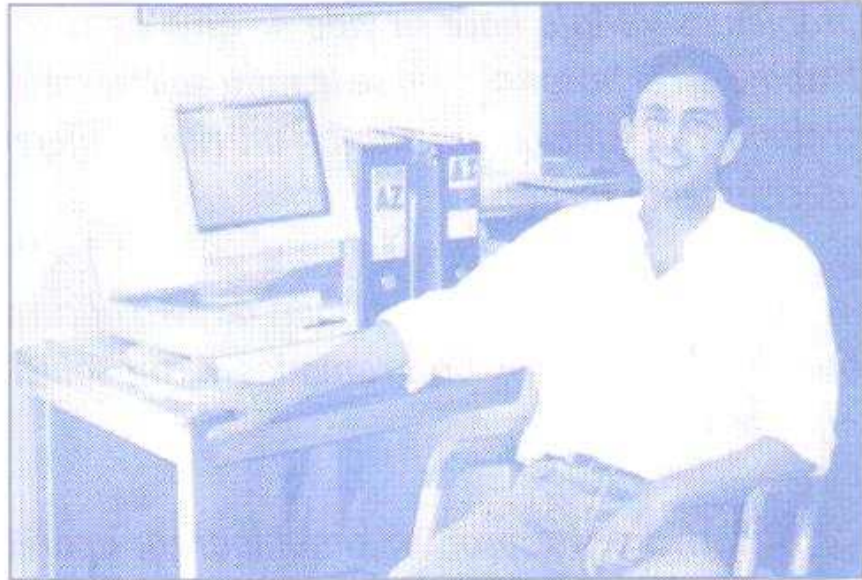
Afortunadamente estos ires y venires, estos vaivenes de la suerte nos proveyeron de la suficiente fuerza y de la suficiente "cancha" de tal manera que cada inconveniente fue luego solucionado en menor tiempo y a menor costo de energía. En otras palabras, nos aclimatamos. De aquí en adelante solamente vienen las cosas "normales" de la vida, iguales a todos los demás.

Allá, como hace dos años, quedó un país en el que vivimos penas y alegrías. Allá, quedaron unos amigos a quienes todavía recordamos y añoramos. Allá sobreviven ahora la esperanza y el futuro, entremezclados con retazos de recuerdos y añoranzas.

Nottwil, abril de 1996

Maja y Aurelio Tobón

Ein Brief für Sie aus Kolumbien



"Kolumbien - wer auf dieses Land seinen Fuss setzt, den lässt die Sehnsucht nimmer mehr los"! Alexander von Humboldt (1769 - 1859)

Die Schönheit Kolumbiens und die menschliche Wärme seiner Bewohner haben auch mich in ihren Bann gezogen: seit meiner ersten Reise im Jahre 1991 bin ich immer wieder nach Kolumbien zurückgekehrt, und seit über 5 Monate wohne und arbeite ich nun in diesem Land.

In Cartagena, an der Karibikküste, führe ich die Arbeit von Maja und Aurelio Tobón für die Gruppe Colombo Suizo de Pedagogia Especial weiter. Als Sekundarlehrer Phil I mit Schwerpunkt Heilpädagogik habe ich mich die letzten zwei Jahre bei Prof. H. Siegenthaler und in verschiedenen Praktikas auf diese spannende Arbeit vorbereitet.

Schwerpunkt meiner Arbeit ist die Organisation und Leitung von zwei einjährigen Ausbildungskursen in Heilpädagogik für LehrerInnen.

Da seit dem letzten Kurs einige Zeit vergangen ist, musste ich eine neue

Dozentengruppe formen und ihnen während zweier Tage Kursziele und Methodik näherbringen.

Erfreulich ist, dass ich zwei Studentinnen des ersten Kurses überreden konnte, in ihrem Fachgebiet als Kursdozentinnen zu arbeiten und so eine gewisse Nachhaltigkeit gesichert ist.

Der Kurs dauert von März bis Dezember, umfasst 450 Stunden und ist in einen pädagogischen, einen wissenschaftlichen (Medizin; Psychologie) und einen humanistischen Bereich (Kultur, Kunst) unterteilt. Die Ausbildung ist Berufsbegleitend und findet jeweils am Freitagnachmittag und Samstagmorgen in der Freizeit statt. Als wichtige Neuigkeit ist zu vermerken, dass die Teilnehmer diesmal von der Regierung "Creditos" erhalten, das heißt, sie erhalten nach dem Kursende eine Lohnerhöhung!

Dem guten Namen der Gruppe Colombo Suizo und dem Bedürfnis nach einer besseren Ausbildung kann man wohl den Umstand zuschreiben, dass sich schlussendlich über 80 LehrerInnen für die 24 Plätze anmeldeten. Zusammen mit Rafael Díaz führte ich Interviews durch, und wir glauben, eine gute Auswahl getroffen zu haben, denn die TeilnehmerInnen sind sehr engagiert und Austausch und Diskussion bewegen sich auf hohem Niveau.

Neu an der Gruppenzusammensetzung ist, dass auch sechs Lehrer teilnehmen (in Kolumbien unterrichten vorwiegend Frauen, da der Lehrberuf ein sehr tiefes soziales Ansehen hat und dementsprechend schlecht entlohnt wird), was sicher ein kleiner Erfolg ist. Interessant ist sicher auch, dass zwei Lehrkräfte (selbst ehemalige "gamines") mit Strassenkindern arbeiten und zwei andere jeden Freitag den vierstündigen Weg von Sta. Marta nach Cartagena auf sich nehmen, um später das Gelernte dort weitervermitteln zu können.

Seit einigen Wochen hat der Kurs begonnen und Interesse und Freude sind bisher allseits gross geblieben: erste Freundschaften wurden geschlossen und auch der fachliche Austausch funktioniert bereits, so konnte schon ein Kind die Schule wechseln und erhält heute eine seinen Bedürfnissen entsprechende Förderung.

Unter der Woche arbeite ich mit einer Schule in einem Wellblechhüttendorf und besuche die Kursteilnehmer an ihren Arbeitsplätzen,

um mich mit dem Schulsystem vertraut zu machen: verglichen zur Schweiz eine völlig andere Schulwelt: noch immer ist spielerisches Lernen praktisch unbekannt oder wird als Zeitverschwendung betrachtet. Nachsprechen und Auswendiglernen beherrschen den Unterricht, die Individualität des Kindes wird völlig übergangen. So ist das theoretische Wissen bei vielen Schülern sehr gross, Flexibilität und Umsetzung in die Praxis bereiten jedoch grosse Mühe!

Ich möchte auf diesem Weg noch Maja und Aurelio Tobón zu ihrer in Kolumbien geleisteten Arbeit gratulieren: sie haben mir viele Wege geöffnet und immer wieder treffe ich hier Leute an, die ihre hohen menschlichen und fachlichen Qualitäten rühmen. Ich wünsche ihnen viel Erfolg auch in der Schweiz!

Bereits stecke ich mitten in den Vorbereitungen für das nächste Heilpädagogische - Encuentro welches am 19. und 20. Juli in Cartagena stattfinden wird. Das zentrale Thema ist "Autismus" und traditionellerweise runden wir den Kongress mit einem Kindertheaterfestival ab.

Ich freue mich, Ihnen im nächsten Rundbrief davon zu berichten.

Mit freundlichen Grüßen,

Pascal Affolter
Grupo Colombo - Suizo
de Pedagogía Especial
A.A. 7870 Cartagena - Colombia

¡Hola Colombia!

Quiero manifestarles que he visitado a Colombia en tres oportunidades anteriores, siempre motivado desde la primera vez para regresar y seguir conociendo su gente y su paisaje. En esta cuarta vez llego ya en calidad de cooperante para unirme al trabajo de ustedes en el área de la Educación Especial por dos años.

Tengo más de cinco meses de vivir en Cartagena y estoy encantado del país, del calor humano de la gente, de la cultura y de mi trabajo.

Poco a poco estoy conociendo las costumbres, las diferencias entre nuestras culturas y la mentalidad colombiana, lo que es muy atractivo porque puedo ampliar mi conocimiento, mi pensamiento y mi ser persona.

Soy profesor de escuela regular de niños de 12 a 16 años de los idiomas Alemán, Francés e Inglés, además de Historia, Música y Deporte.

Me especialicé en Educación Especial estudiando bajo la dirección del Profesor H. Siegenthaler de la Universidad de Zurich y haciendo prácticas en distintas instituciones.

Seguiré con el trabajo de Maja y Aurelio Tobón para el Grupo Colombo - Suizo

de Pedagogía Especial en Cartagena desarrollando otro proyecto de "Formación de Pedagogos en Educación Especial" como ya se había organizado en 1991 y 1992.

La primera tarea fue formar un grupo de Docentes y presentarles los objetivos y la metodología del curso. Encontramos un cuerpo de docentes de alto nivel y estoy muy entusiasmado trabajando con ellos.

“La formación de los educadores es la formación de su personalidad”

Prof. H. Siegenthaler; Revista Educación Especial 1991.

La metodología consiste sobre todo en la integración participativa de los maestros para que ellos puedan reflexionar sobre sus experiencias hechas en su trabajo cotidiano, aumentando sus conocimientos y enriqueciendo su propia personalidad a través del arte.

Recibirán una formación en Educación Especial para así estar capacitados y preparados para enfrentar niños con discapacidad en su aula, cumpliendo la ley de integración de Colombia.

Más de 80 personas se inscribieron a este proyecto y con Rafael Díaz tuve "el placer" de elegir los 24 participantes que han empezado el curso el 8 de marzo pasado.

Tenemos un grupo muy interesado con educadores trabajando con niños de la calle, niños sordos, retardo mental, trastornos del aprendizaje y también trabajando en aulas regulares. Quiero destacar el esfuerzo de las dos profesoras, que viajan todo fin de semana desde Santa Marta a Cartagena (4 horas) para asistir al proyecto.

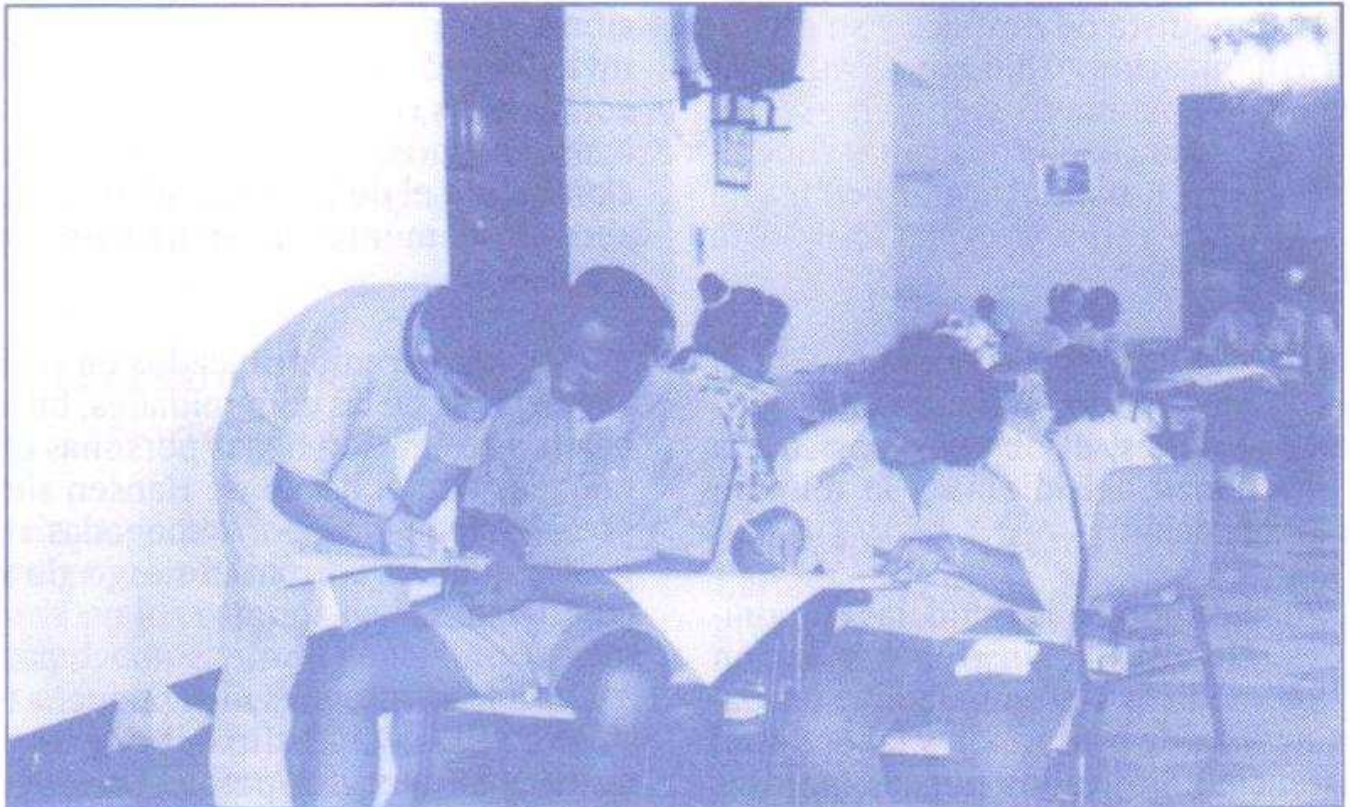
El curso tiene una duración de un año y las 450 horas se comparten en un área educativa, un área científica (Medicina y

Sicología) y un área humanística (Historia de la humanidad y Arte).

El 19 y 20 de Julio el Grupo Colombo Suizo de Pedagogía Especial desarrollará su 5º Encuentro de Educación Especial con el tema central del "Autismo". Especialistas de Colombia y Suiza hablarán de sus experiencias y tradicionalmente el Encuentro se terminará el sábado en la tarde con el Festival de Teatro en Educación Especial.

Me alegra mucho poder contarles sobre este evento en nuestra próxima Revista.

Atentamente: Pascal Affolter



Participantes del proyecto en actividad grupal

La Pedagogía Especial en América y su desarrollo en la Costa Caribe Colombiana



La conquista de América y su posterior colonización, trajo a este lado del mundo los parámetros que en ese entonces existían en Europa y más concretamente en España. La educación y la salud, eran campo de acción de la Iglesia.

En la educación, se constituyó casi que un monopolio en donde en las primeras acciones, el objetivo básico era la enseñanza del idioma y la religión (evangelización).

En el campo de la salud, las comunidades religiosas se unieron a la acción de los médicos desempeñando un papel auxiliar, de protección y labor social asistencial, motivados por las famosas "obras de misericordia" que debía cumplir todo cristiano.

Vemos entonces que nombres como "SAN JUAN DE DIOS" o "LA MISERICORDIA" en Bogotá, "SAN VICENTE DE PAUL" en Medellín, "SANTA CLARA" en Cartagena, y así en toda América, identificaron a los primeros hospitales para la atención de los enfermos, muchos de los cuales habían sido monasterios o tenían anexo un convento de monjas que cumplían sus funciones de auxiliar de los médicos y a su vez, se ocupaban de la alfabetización de los pobres conjuntamente con la enseñanza del catecismo.

Las primeras acciones para la atención de las personas con enfermedades invalidantes se orientaron a aquellas contagiosas como la lepra o la tuberculosis. Entonces, el objetivo real no declarado era el de proteger a los sanos y secundariamente hacer una obra de caridad.

Los leprocomios ubicados en sectores alejados de las comunidades, buscaban la segregación de las personas contagiadas con el bacilo de Hansen siempre acompañados por abnegadas religiosas quienes corrían el riesgo de ser contagiadas.

Vecina a Cartagena, una pequeña isla "CAÑO DE LORO" dio albergue por muchos años a esta patología, al igual que el hospital antituberculoso "SAN PABLO", terror de toda persona que to-

siera más de tres veces al día o amenaza para los niños que no querían tomarse la sopa, pues ya se sabía que la desnutrición era un terreno abonado para el contagio con el bacilo de koch.

En estos centros era poco lo que se hacía para rehabilitar a estas personas.

Las primeras acciones para la atención de personas con impedimentos derivados de enfermedades no contagiosas, fueron orientadas a las discapacidades visuales. Estas personas que tradicionalmente despertaban la desconfianza y el rechazo, fueron objeto luego de la compasión de la comunidad y por ende de acciones caritativas.

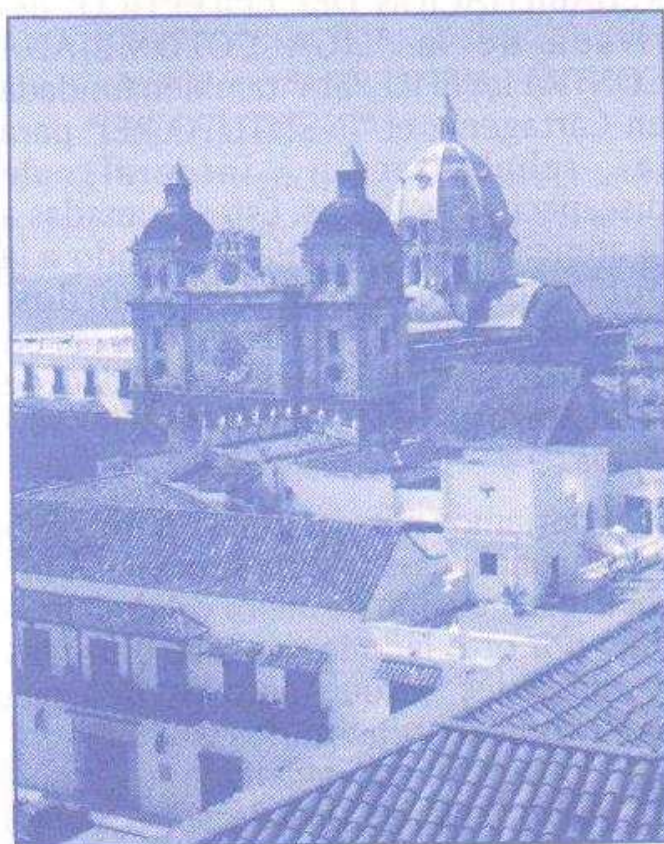
Dentro de esos parámetros, fue poco lo que se logró mejorar su calidad de vida.

Otra población que despertó el interés de las comunidades fue la de los sordos. Entonces, ciegos y sordos eran atendidos por personal fundamentalmente voluntario, (motivado generalmente por tener un familiar invidente o sordo) con mucha vocación de servicio.

El desarrollo en la Costa Norte de Colombia

En la década del 50, a la ciudad de Cartagena, con larga trayectoria universitaria en los campos de la educación y la salud, empezaron a llegar informaciones respecto a lo que en otras latitudes se realizaba en el campo de las terapias y la sicología, desarrollándose la idea de que la educación especial correspondía a estas disciplinas no considerándose la

función del educador como importante y asignándosele en el mejor de los casos, una función auxiliar de la sicología o las terapias. Además la tradicional influencia del médico hizo que las primeras organizaciones para atender la población infantil con discapacidad (generalmente secuelas de polio o parálisis cerebral) estuvieran dirigidas y orientadas por ortopedistas.



Iglesia de San Pedro Claver en Cartagena Colombia y entorno de arquitectura colonial

Finalizando la década del 50, llegó a Cartagena la idea y el propósito de un grupo de personas que con algún apoyo del sector oficial se dedicaron a trabajar por los ciegos y sordos fundando en Cartagena la "ESCUELA DE CIEGOS Y SORDOMUDOS" que luego de experimentar las grandes dificultades de integrar estas dos patologías, fueron sepa-

radas en lo que son dos institutos nacionales INCI e INSOR.

Iniciada la década de los sesenta, empezó a gestarse el movimiento de voluntades que más tarde daría nacimiento, casi que en forma simultánea, a las principales instituciones de educación especial como el INSTITUTO DE REHABILITACION ESPECIALIZADA EL ROSARIO para atender a la población infantil con retardo mental; la "FUNDACION PARA LA REHABILITACION DEL EPILEPTICO" derivada de la "LIGA COLOMBIANA CONTRA LA EPILEPSIA" también fundada en Cartagena; el "INSTITUTO REI" para la rehabilitación integral de discapacitados físicos. Estas, sumadas a la atención que se venía prestando a la población de invidentes y sordos, establecieron campos de especialización que buscaban garantizar la calidad de la atención a los beneficiarios de los servicios.

Podríamos afirmar que si el objetivo de especializarse las instituciones buscaba una atención de mejor calidad, produjo por otro lado la rivalidad entre las instituciones, porque tanto los profesionales como los voluntarios y/o fundadores, consideraban "invadido" su campo de acción cuando una persona de "su especialidad" era atendida en otro centro. Así, muchas personas con impedimentos diversos se vieron y se ven aún abocados a no encontrar atención adecuada pues son remitidos de una entidad a otra, que no sabe qué hacer con ese componente extraño a su especialidad.

* Hoy Cartagena cuenta con una Facultad de Educación Especial, en la Universidad Rafael Núñez. Este programa es dirigido por Rafael Díaz Herazo uno de los fundadores del Grupo Colombo Suizo, acompañado por docentes pertenecientes y participantes de nuestros proyectos en su mayoría.

Recientemente, la creación de la CORPORACION REGIONAL DE REHABILITACION DE BOLIVAR que reúne a la mayoría de las instituciones de educación especial y a las asociaciones de personas con discapacidades, está desarrollando actividades conjuntas que están contribuyendo al trabajo interinstitucional e intersectorial con miras a constituir un verdadero equipo interdisciplinario que favorecerá los procesos de integración escolar, social y laboral.

Vinculación de la comunidad Suiza a la educación especial en Cartagena

La Fundación para la Rehabilitación de la Epilepsia (FIRE) inició el contacto con una misión Suiza de educadores especiales que cooperaron en la organización del área pedagógica, dándose así una oportunidad para el creciente vínculo con esa comunidad. Luego, en 1983 llegó a esa institución Maja Weber, pedagoga especial de Suiza, para trabajar durante tres años, cooperando y capacitando recurso humano local. Coincidió su llegada con mi nombramiento como jefe del Departamento de Rehabilitación, y del Doctor Aurelio Tobón Uribe en el departamento de neurología.

Posteriormente, la primera visita del profesor Hermann Siegenthaler complementó lo que más tarde se desarrollaría en la constitución del GRUPO COLOMBO SUIZO DE PEDAGOGIA ESPECIAL a partir de 1985*.

(La Redacción)

Los diez años del Grupo Colombo Suizo

Un resumen de las acciones desarrolladas nos muestra lo siguiente:

- 1985 Constitución del Grupo
- 1987 Primer Encuentro de Educación Especial
Tema central: "La Rehabilitación del Niño"
- 1988 Edición del libro "Introducción a la Pedagogía Especial" de H. Siegenthaler.
- 1989 Segundo encuentro: "Arte y rehabilitación"
Sedes: Cartagena y Manizales

- Segundo concurso de Teatro y Títeres en la Educación Especial
- 1991-
- 1993 Iniciación de cursos de capacitación en educación especial para

educadores en ejercicio en Cartagena y Tunja. Fundación en Tunja del primer centro de educación especial.

Tercer encuentro: Educación Especial y Medicina

Publicación libro: *Pedagogía especial y medicina* de Maja Weber y Aurelio Tobón Uribe.

1993 Cuarto encuentro: La Integración

1996 Iniciación nuevo proyecto de capacitación a educadores para favorecer la "Integración"

Segunda edición libro *Introducción a la Pedagogía Especial* de H. Siegenthaler.

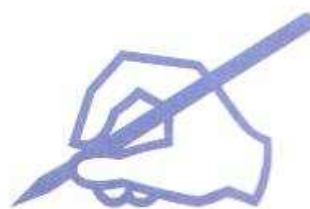
Julio 19 y 20 de

1996 Quinto Encuentro Colombo Suizo
Tema central: El autismo



Durante los diez años, las acciones centrales se han acompañado de la realización de un festival de teatro anual, conciertos y talleres de teatro y títeres para apoyar la labor docente de los educadores.

Buzón



Este espacio está abierto para la correspondencia con nuestros lectores. Agradecemos su comunicación y opiniones.

Dirección:
Revista Educación Especial
Apartado Aéreo 7870
Cartagena - Colombia



In Memoriam:

Ciro Díaz
(1968 - 1996)

A los 27 años de edad, se encontraba consolidando su formación como pintor e intelectual.

Perteneciente a una familia de trabajadores del arte, en la fotografía, la pintura y la escultura principalmente, se perfilaba como el continuador de esa tradición familiar.

Fue un colaborador en las actividades artísticas en el campo de la Educación Especial, desarrollando sesiones de

pintura con niños del Instituto REI durante cuatro años.

Asesor artístico de las instituciones participantes en nuestros Concursos Festivos de Teatro en el área de montaje y escenografía.

Fue asistente al seminario para formación de docentes realizado por el Grupo Colombo Suizo de Pedagogía Especial en 1991.

Agradecimiento:

El Grupo Colombo Suizo de Pedagogía Especial, las Familias Díaz Cortés, Díaz Arévalo y Díaz Herazo agradecen a las personas y entidades que en diferentes formas han expresado su solidaridad ante el fallecimiento de su colaborador, hijo y hermano CIRO en febrero 3 de 1996.

De Suiza:

"...Recordamos a CIRO como un joven colaborador y con muchas inquietudes intelectuales. Esperamos obtengan las fuerzas necesarias para sobrellevar su ausencia.

María y Hans Steiner

Doctor Díaz - Herazo

"...Acabo de enterarme de la muerte de su hijo. Quiero que reciba mis condolencias para usted y su familia.

Elia Moos (Interteam - Luzern)

De París:

Queridos y recordados amigos.

"...Es nuestro deseo enviarles por medio de esta nota, un sentimiento profundo de pesar al tiempo que nuestra voz de consuelo para ustedes y toda la familia.

Machi Alies e hijas

De Cochabamba - Bolivia

Leo Moser - Interteam

Estimados Señoras y Señores:

En una antigua Revista "Educación Especial" encontré su dirección, también conozco a H. Siegenthaler de Suiza.

Estoy buscando libros y material adecuado y sencillo para dar cursos de perfeccionamiento y para implantar una biblioteca.

Leo Moser; Casilla 5372;
Cochabamba - Bolivia

R: A vuelta de correo enviamos ya el material solicitado. Esperamos le sea de gran utilidad.

De Bogotá

Roland Gröbli - Cámara
Colombia - Suiza

Muchas gracias por la última edición de "Educación Especial". Le solicito un artículo sobre el proyecto del Grupo Colombo Suizo de Pedagogía Especial que podríamos

publicar en próxima edición de la "Revista Suiza" y "El Enlace".

Atentamente, Roland Gröbli, Gerente

R: Atenderemos en breve esa solicitud.

De Bogotá

Grupo Latinoamericano de
Rehabilitación Profesional (GLARP):

Estimados señores,

Agradecemos el envío de su Revista "Educación Especial" con el tema de la Integración.

Adicionalmente, le comento que ya incorporamos su institución para el envío del Boletín GLARP - CEDIR.

Reciba un cordial saludo

Nohora Elena Díaz U.
Coordinadora CEDIR

María Covadonga Fentanes Diez del Riego
Directora Ejecutiva - GLARP

R: Gracias por el boletín GLARP - CEDIR enviado.

Bienvenidos a Cartagena

Queremos dar la bienvenida a Sabina Kaiser y Armin Stadler de Interteam - Suiza, que van a trabajar durante tres años en el campo de la Educación en Cartagena.

Aporte de Docentes de Cuba a nuestro proyecto

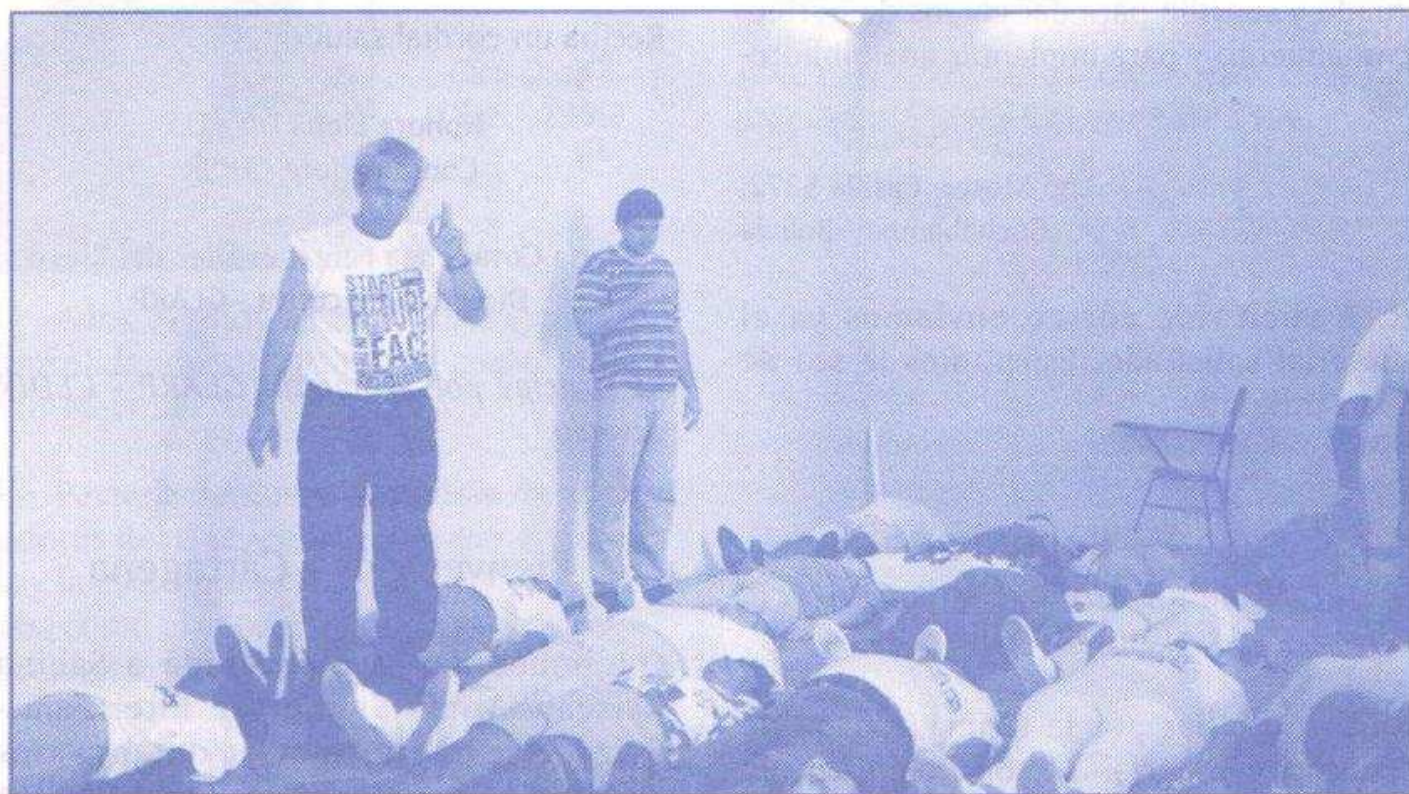
En desarrollo del proyecto interinstitucional por convenio entre el Grupo Colombo Suizo de Pedagogía Especial y la Universidad Rafael Núñez de Cartagena, se realizó un taller sobre Comunicación y Lenguaje.

Para este programa, se aprovechó la presencia en Cartagena de docentes del Ministerio de Educación y Cultura de Cuba, Huberto Llamas y Anselmo Fraga Marrero quienes dentro de una metodología dinámica y participativa, introdujeron a los educadores participantes en técnicas de expresión corpo-

ral, expresión oral y métodos para el cuidado y desarrollo de la voz, teniendo en cuenta las características individuales para un mejor desempeño en la vida personal y profesional.

Grandes expectativas dejó la anterior experiencia, y el interés por continuar profundizando en el tema.

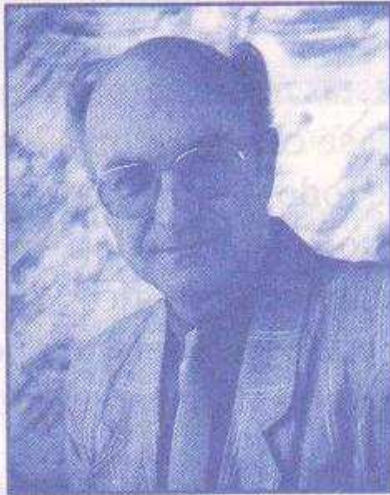
Representantes del Grupo Colombo Suizo, fueron invitados a comunicar sus experiencias durante un intercambio que se realizará en Cuba en septiembre del presente año.



En la gráfica, dinámica de relajación bajo la conducción de los Docentes de Cuba

La Pedagogía Especial Europea

Su desarrollo y sus manifestaciones presentes

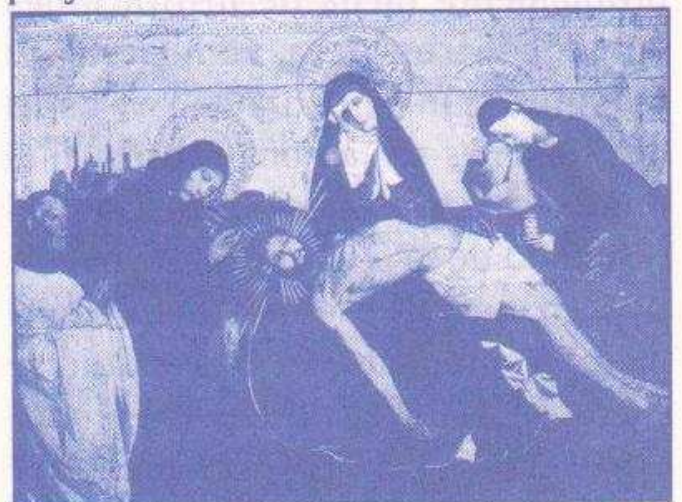


1. Breve retrospectiva histórica en la Pedagogía Especial

Si se quiere comprender la "Pedagogía Especial" y sus facetas múltiples, como se nos muestran hoy en día, uno tiene que darse cuenta de las raíces históricas. En la primera parte de los argumentos siguientes quiero destacar algunas etapas, como yo las he interpretado, como condiciones de la Pedagogía Especial de nuestro tiempo.

La base más fundamental para la actitud humana de dirigirse a los demás, se ha desarrollado en la Religión —me limito al cristianismo. Durante

todos los siglos puede verse que el hombre se sentía llamado para ayudar a los pobres y a los enfermos. Conocemos que en todos los países cristianos se han construido casas especiales, es decir los primeros hospitales, para curar a los enfermos y ocuparse de los que necesitan la ayuda. Como prototipo para la actitud necesaria se ha transmitido de generación en generación la imagen del "Samaritano misericordioso". Dirigirse a los pobres y a los enfermos corresponde a la imitación de Cristo, se trata de una forma de sucesión de Cristo que ha dado el mandamiento de amar al prójimo.



La Piedad de Avignon
(París, Museo del Louvre)

Conocemos muy bien que en los siglos pasados se han desarrollado muchas actividades que están muy lejos de lo que dice el mandamiento. Sin embargo hay que destacar que en la actitud religiosa se encuentra una raíz fundamental para la Pedagogía Especial. Se trata sobre todo de la actitud de lo que se dirige a los demás con impedimentos. En todas las instituciones hay personas que intentan conducir su vida privada con base en la Religión, expresando la actitud religiosa en su profesión. Asimismo hay muchas asociaciones basadas explícitamente en la Religión, que sustentan a las instituciones para las personas con impedimentos.

La segunda base histórica de la Pedagogía Especial se encuentra en el interés de los médicos por la deformidad. A finales del siglo 18 y comienzos del 19, comenzó la fundación propiamente dicha de instituciones como centros para admitir a las personas con impedimentos. Estas instituciones tenían una actitud diferente respecto a estas últimas: eran el resultado de la concepción de que se podía "curar" si se les abordaba con el método apropiado. En esta actitud se expresó "La Ilustración" (época europea entre 1770 - 1810) del naciente pensamiento del poder hacer.

Con eso, se había introducido una modificación importante: se empezó a no aceptar la vida del impedido como un destino dado por Dios con el cual uno se tenía que acomodar tanto individual como socialmente; más bien se creyó que realmente se podía modificar el impedimento.

Bajo estas nuevas aspiraciones, en el siglo 19 se consagraron a los impedidos ante todos los médicos. Ellos exploraron no solamente los vínculos y las condiciones biológicas sino que dieron impulsos a la relación pedagógica con los seres humanos impedidos.

El comienzo arrancó con Itard, médico francés (1774 - 1838); en 1799 había sido encontrado en los bosques del sur de Francia, un niño que indudablemente había sido abandonado por sus padres y que por largo tiempo permaneció en estado de vida salvaje (se llamó "el niño salvaje"). Itard recogió a este niño y comenzó a educarlo. Con esta acción se constituyó la historia impresionante de una relación educativa y esto cambió decisivamente el concepto de educación. Aquí, propiamente dicho, comenzó el trabajo en Pedagogía Especial. Itard fue más tarde director de una sección para niños con retardo mental en París.



Intervención quirúrgica a corazón abierto

Otro médico importante es el suizo Guggenbühl, que en los años 40 del siglo pasado empezó a ocuparse de un grupo de personas. Ellas sufrieron de una enfermedad que, gracias al desarrollo de la medicina, hoy en día no existe más. Se trataba de la glándula tiroides, causada por la falta de sal. La enfermedad existía sobre todo en las regiones alpestres en Europa, causando una retardación mental de diversos grados. Muchos de esos enfermos estaban escondidos de la sociedad, como lo conocemos hasta hoy en día.

El interés de Guggenbühl no solamente se extendía sobre los aspectos médicos, sino, como punto más importante y urgente, sobre la vida total de los enfermos. Eso es lo que nos abre el entendimiento de la llamada "Integración", como solemos decir en el presente.

Su programa se constituía en lo siguiente:

Junto con el tratamiento médico, Guggenbühl construyó una clínica, donde los enfermos podían vivir. Introdujo distintos trabajos según las capacidades de los retardos mentales, pidió que estos últimos pudiesen participar en la vida social, es decir, que tenían que ser enseñados y educados. El centro de sus reclamaciones era que cada persona impedida tiene la dignidad que el medio ambiente le da a conocer; se trata de la actitud humana de los que se ocupan de las personas impedidas.

Leyendo los artículos, que en toda Europa eran conocidos, se podría pensar que se trata de argumentos modernos. Guggenbühl influyó fundamentalmente en el desarrollo futuro. Las instituciones que estaban fundadas en las décadas pasadas en Europa — inclusive en nuestro siglo— se orientaban en las perspectivas abiertas por Guggenbühl.

Hay un punto central que nos permite afirmar la importancia de Guggenbühl para el desarrollo futuro de la Pedagogía Especial: Su afán no se limitaba al interés médico, sino estaba caracterizado de una actitud pedagógica.

gica. La personalidad de Guggenbühl une la Medicina y la Pedagogía —con base en la religiosidad cristiana.

Algunas décadas más tarde, María Montessori (1870 - 1952) continúa lo que Guggenbühl había provocado: Estudiaba Medicina en Roma, siendo la primera estudiante femenina de esta facultad. Después de los estudios no encontraba empleo porque era una mujer y por esto empezó a ocuparse de los niños en los barrios pobres de Roma. El interés profundo al desarrollo del niño, su capacidad enorme de observar a los niños y los fenómenos sutiles del desarrollo, y además su intuición le conducían a practicar una Pedagogía nueva que hasta hoy tiene fama mundial.

La teoría de Montessori fija la atención sobre otra raíz importante de la Pedagogía Especial. Al comienzo del siglo 20, en la Pedagogía de lengua alemana, se constituyó una tendencia importantísima, que es el fundamento de todas las tendencias modernas. Se llama la "Reform Pädagogik" ("Reforma Pedagógica") que contiene como su centro específico una nueva actitud del educador. Se trata de un cambio de actitud: Mientras hasta entonces los educadores habían fijado los objetivos del desarrollo juvenil, deduciéndolos de las necesidades de la sociedad,

entró la exigencia de deducir los objetivos, del niño mismo, es decir de sus necesidades psíquicas. Se trataba de una lucha contra la educación que formaba a los niños según el modelo del hombre adulto —sin tomar en consideración a los deseos del niño o a lo que su desarrollo armónico exigiría. María Montessori era una representante de esta lucha. Todos sus textos contienen la crítica profunda y mordaz a la educación contemporánea —dice que los adultos se aprovechan de los niños para cumplir sus propios deseos.

El núcleo de la Reforma Pedagógica se constituye en el pensamiento desde la situación del niño, "desde el niño" dice el slogan. Esta actitud provocó la Psicología de la Infancia, la Psicología del desarrollo y la Pedagogía moderna.

Como resumen de lo que hasta ahora he mencionado hay que destacar:

Hay distintas raíces de la Pedagogía Especial:

1. La actitud religiosa como imitación y sucesión de Cristo;
2. El interés médico que se ha ligado con la Pedagogía.

Como veremos más tarde se pueden probar estas raíces en la Pedagogía Especial contemporánea.

1.2. El desarrollo en el siglo 20

El desarrollo de la Pedagogía Especial fue interrumpido trágicamente por la segunda guerra mundial. Como ya es conocido todos los países europeos estaban enmarañados en la guerra, excepto Suiza, que era la península única donde existía la paz. Quiero aclarar más tarde cuál era el papel histórico de nuestro país, sobre todo en lo que concierne a la Pedagogía Especial.

Cuando hablo de la guerra mundial, hay que darse cuenta de que se trata de los años a partir de 1933, cuando el nacionalismo social tomó la dirección política en Alemania. Lo que sucedía en los años siguientes, se nos muestra como una época más tenebrosa e inhumana, en la cual el valor de las personas con impedimentos fue puesto en cuestión. Algunos miles de personas impedidas fueron asesinadas, porque se trataba, como la ideología lo decía, de "existencias de lastre" para la sociedad. Pero hay que ver también que había muchas personas que lucharon contra el sistema político, arriesgando su propia vida y

acompañando a los impedidos en el camino de la muerte. Los años de la guerra efectuaron un choque en las sociedades europeas. Veremos más tarde que en los años presentes la cuestión del valor de una persona impedida se ha salido con ímpetu, de la cual tenemos que ocuparnos intensamente.

Como ya he mencionado Suiza permaneció en paz neutral, un hecho para el cual hay distintas razones. No quiero ocuparme de ellas, porque este tema nos alejaría de nuestro propósito de aclarar las líneas principales de la Pedagogía Especial. Lo que concierne a este último hay que destacar que en Suiza teníamos las posibilidades de instituir la educación de los impedidos.

En 1932 Heinrich Hanselmann fundó la primera Institución para la formación de Pedagogos Especiales, el "HPS Zurich", que hasta hoy es un centro de la Pedagogía Especial. Al mismo tiempo entró en la Universidad para instituir la Facultad de Pedagogía Especial.

Imaginemos las tendencias contradictorias que existían en Europa durante los años 30 de nuestro siglo: Mientras que la ideología política en Alemania echó las sombras más fúne-

bres sobre la vida de las personas impedidas, algunos kilómetros al lado de estos hechos, se empezaron a ocupar intensamente de ellas.

Se instituyó la Pedagogía Especial Suiza, que nos muestra una faz característica y que es una de las tendencias contemporáneas entre el abanico ancho de la Pedagogía Especial. Paul Moor, un discípulo de Hanselmann y su sucesor en Zurich, destacó el centro de esta cara por su frase conocida:

"Pedagogía Especial es Pedagogía y nada más"

La frase está apropiada para demostrar distintos aspectos importantes. Podría preguntarse: ¿Por qué Moor acentúa el carácter pedagógico de la Pedagogía Especial? ¿Cuáles serían las otras posibilidades, de las cuales Moor parece delimitar? ¿Existen otras tendencias que influyen la Pedagogía Especial, por ejemplo la Psicología, la Medicina y otros campos?

Voy a dar algunas respuestas más tarde. Por lo pronto quiero terminar las advertencias históricas destacando que desde los años 50 en todos los países europeos se ha desarrollado la Pedagogía Especial como un campo al cual hoy día no se puede renunciar. Este desarrollo es impresionante y nos

muestra distintos aspectos, que voy a presentar en lo siguiente.

2. Las tendencias de la Pedagogía Especial a partir de los años 50

Hasta ahora he hablado de la "Pedagogía Especial" como si se tratara de un campo natural que cada uno lo entiende. Antes de continuar presentando las líneas históricas quiero dar por lo pronto una definición que voy a diferenciar más tarde. Destacamos que la Pedagogía Especial es la tentativa teórica de la educación de aquellos menores que necesitan por distintas razones, ciertas ayudas pedagógicas especiales para desarrollar su personalidad. Estas ayudas atraviesan más allá de la pedagogía regular. Es evidente que esta definición tenga que ser modificada adecuadamente según los daños, los disturbios e impedimentos de un individuo en concreto.

2.1 La situación en los años 50

Para atender las tendencias de la Pedagogía Especial durante los años a partir de la segunda guerra mundial, hay que darse cuenta de la situación específica en que quedaban todas las ciencias humanas. Los sucesos horribles durante la guerra habían estremecido fundamentalmente la base de la

humanidad. Impulsaron muchos interrogantes en torno del ser humano, de los cuales el más importante se llama: ¿Qué es el hombre?

¿Qué es el hombre cuando hay que darse cuenta de que él es capaz de provocar estos sucesos horribles? Ciertamente no puede suponerse que el hombre sea el portador de aspectos divinos, la verdad de su ser parece mostrarnos lo contrario.



*Adán y Eva (pintura copta)
(El Cairo, Museo del Viejo Cairo)*

La tentativa de entender los años de la guerra, se encontrará cada vez este interrogante que se manifiesta en todos los campos del ser humano, sea en su vida cotidiana o sea en sus tentativas teóricas. Esto es aquel estremecimiento, al cual acabo de mencionar. Se trataba de una perplejidad profunda que no permitía ningunas respuestas simples sobre lo que es el hombre. Esta perplejidad es la salida del desarrollo en las décadas siguientes, que se

puede entender como la tentativa de dar algunas respuestas que nos darían más seguridad. Hasta hoy en día podemos reconocer los esfuerzos por la búsqueda infatigable en todos los campos del pensar.

La Pedagogía Especial también tenía que orientarse y buscar nuevos caminos para provocar el desarrollo humano. La situación de la Pedagogía era muy especial, pues no se podía negar que ella también había fracasado: los hombres que habían hecho la guerra estaban educados por los representantes mismos de la Pedagogía general y evidente. Los sucesos de la guerra no permitieron continuar la misma Pedagogía. Existía una sola salida para su desarrollo, que se llamaba hasta ahora: "Desde el niño". Todos los esfuerzos tienen que orientarse al ser del niño. Bajo este argumento en Europa se ha desarrollado la Pedagogía general que nos muestra hoy en día una imagen impresionante con distintas facetas. El común de estas últimas se puede ver en la tentativa de orientarse en lo real de los menores. Se puede tratar de las Pedagogías empíricas, basándose en los hechos de la vida cotidiana. Hasta aquellas tendencias que suelen orientarse en la Filosofía, se esfuerzan por una vista realista de la infancia y del desarrollo.

Lo que hasta ahora acabo de decir no es un rodeo que me ha alejado de mi objetivo. Se trata en realidad de la base sobre la cual la Pedagogía Especial podía construirse. En lo siguiente me ocupo de las tendencias que hoy en día podemos dibujar a causa de la distancia necesaria. Quiero destacar tres aspectos importantes.

2.2 El primer aspecto consiste en que la Medicina influye a la Pedagogía Especial. Este hecho no es tan extraño: démonos cuenta de que la Medicina es una raíz importante de la Pedagogía Especial, como acabo de mencionar en el primer capítulo. A pesar de la frase de Moor, según la cual la Pedagogía Especial es Pedagogía "y nada más", hay que constatar que la influencia de la Medicina es inmensa. Quiero explicar ese hecho por el episodio siguiente:

Imaginemos la situación de los padres de un niño que un día muestra ciertos comportamientos, que ellos no pueden entender. Dicen que el niño tiene ciertas dificultades en la escuela y que ellos están perplejos. Su interrogante es fácil de comprender: Quieren conocer lo que deben hacer para que el niño se desarrolle como los otros niños.

¿Cuáles son las etapas de la manera de proceder del Pedagogo Especial? Empieza en poner muchas preguntas con respecto del desarrollo hasta ahora; invita a los padres a contar de la vida cotidiana; les ruega informar de los comportamientos agradables y desagradables. El Pedagogo Especial habla con el niño, juega con él para ganar su confianza, y finalmente introduce las pruebas psicológicas. Todas estas actividades sirven a un intento fundamental: el Pedagogo Especial quiere entender al niño y conocer las causas de su comportamiento que los padres no pueden entender. Estamos convencidos de que podemos educar al niño tan sólo luego de haberlo entendido.

Se trata de la etapa del diagnóstico, como el médico. Después de haberlo encontrado, hay que orientarse al objetivo que es de lograr, y finalmente proponemos las medidas según nuestras experiencias y nuestros estudios. Durante las semanas próximas controlamos el proceso, observando al niño y poniendo preguntas correspondientes a los padres.

Se trata del modelo terapéutico, que es la base de los médicos, tanto como de los psicólogos y de los terapeutas de distintos matices. Y asimis-

mo, como puedo deducir, es el camino de la Pedagogía Especial. Como un hilo rojo, se puede observar este modelo de origen médico, en el desarrollo de la Pedagogía Especial. Es una señal de la cercanía entre la Pedagogía Especial y la Medicina, que puede entenderse por el proceso histórico.

2.3 La variante extrema de este modelo médico la encontramos en la terapia de la conducta. Se trata de la tentativa de modificar la conducta de un individuo según los criterios de las ciencias exactas. La base histórica de esta tendencia es la investigación del comportamiento de los animales, como empezaba en los años 30 de nuestro siglo. En los años 50 se han transmitido los resultados científicos al campo humano para clarificar el proceso de influir en la conducta. La metodología corresponde exactamente a lo que acabo de llamar "el modelo médico", traslado al comportamiento humano. El núcleo de este entendimiento dice:

Cada comportamiento es aprendido, por consecuencia puede ser "desaprendido".

Para salir el terapeuta necesita un inventario del comportamiento deseable e indeseable, tiene que formular el objetivo —que se constituye en el com-

portamiento deseable— y finalmente hay que introducir ciertas medidas para fortalecer lo que es deseable. Durante un cierto tiempo —digamos durante treinta días— el educador-terapeuta reacciona según el programa convenido y además controla el resultado de este tratamiento.

Este modelo ha fascinado a muchos educadores y Pedagogos Especiales, porque contiene instrucciones exactas, ellos conocen lo que hay que hacer frente a los disturbios de comportamiento. Tenemos que constatar que la influencia de esta metodología se nos muestra como algo fundamental, y además pronuncia la crítica mordaz sobre la educación cotidiana y también sobre la Pedagogía. Dicen que en general los educadores cambian las medidas educativas según sus propios deseos y humores, no conocen exactamente los objetivos y actúan según una metodología que no está verificada científicamente. Se dejan conducir por sus sentimientos propios.

2.4. Por los argumentos siguientes quiero dar algunas advertencias y críticas sobre el modelo médico, como se ha manifestado en la terapia de conducta y en las tendencias similares en el campo del trabajo educativo con menores con impedimentos. La

ocupación y la crítica de este modelo nos sirve para identificar más claramente lo esencial de la Pedagogía Especial. Voy a destacar dos puntos importantes.

La base del modelo médico corresponde a una tendencia moderna que es una marca distintiva de las décadas contemporáneas. Se muestra por la certidumbre del hacer, o más bien por el poder de hacer y construir la realidad. En todos los campos, en los cuales el hombre ha penetrado, puede analizarse su influencia enorme como un poder aparentemente ilimitado. La última etapa de este proceso puede conocerse en la tecnología genética. Veremos más tarde que esta intervención del hombre refiere a la Pedagogía Especial o dicho más claramente: refiere a las personas impedidas. Sobre la base de esta actitud brotan muchos interrogantes, sobre los cuales no puedo dar las respuestas, porque me alejarían más de mi tema.

Quiero destacar más bien la actitud de este modelo en el campo de la educación. Lo que me interesa es la imagen del hombre que es la base de esta educación. Esta última supone que el hombre sea un terrón de cera que uno puede formar a discreción. Un Pedagogo alemán del siglo 19 decía al

educador. "Puedes hacer al niño como quieras que él tenga que ser".

Pero, ¿dónde está la voluntad propia del niño, su subjetividad, su dignidad, su propio ser humano? ¿Es correcto pretender que el hombre sea nada más que el resultado de su medio ambiente?

Para dibujar la línea histórica según la crítica del modelo médico quiero mencionar la Pedagogía Especial de los retardados mentales. Desde hace veinte años aproximadamente se puede ver un cambio fundamental: En las décadas anteriores se había definido el retardado mental como persona que no tenía la capacidad de conducir independientemente su vida, era la tarea del medio ambiente de poner a la disposición todo lo que el impedido necesitaba para vivir. Era un aspecto fundamental de la definición del retardo mental. La Pedagogía Especial de entonces correspondía exactamente en lo que acabo de referir sobre el modelo médico.

La Pedagogía Especial contemporánea muestra otras perspectivas. La interrogante elemental dice: ¿Cómo hay que realizar la educación del retardado mental para que él logre más independencia para conducir su vida

cotidiana, para participar en la vida cultural y social dentro de la sociedad? Se trata de algunos objetivos a alcanzar fuera de las instituciones, es decir fuera de la protección por algunos profesionales.

Entonces, ¿qué es la Pedagogía Especial, cuando nos damos cuenta de estas tendencias mencionadas? Para dar la respuesta recurro a la definición que ya he mencionado que dice:

Pedagogía Especial es la tentativa teórica de la educación de aquellos menores que necesitan por distintas razones ciertas ayudas pedagógicas especiales para desarrollar su personalidad.

Bajo las condiciones del desarrollo del sector mencionado de la Pedagogía Especial puede diferenciarse esta definición diciendo:

La Pedagogía Especial supone que cada persona con impedimentos tiene el derecho de participar como persona íntegra en la vida entre la cultura de la sociedad en que está viviendo. La Pedagogía Especial se constituye en los interrogantes sobre sus propias actividades, dándose cuenta de que cada persona con impedimentos necesita otras ayudas para su desarrollo. Dice que es difícil generalizar la metodología, porque esta última tiene

que corresponder a las necesidades del individuo.

3. El desarrollo desde la Especialización hasta la Integración

Entramos en otro ramo histórico, poniendo como salida la situación a partir de los años 50. Hay que destacar primeramente que en los países en los cuales la Pedagogía Especial se desarrollaba, empezó la gran prosperidad sobre todo en el campo económico. La reconstrucción de las instituciones y también de los fundamentos materiales de la vida, tenían la primacía.

La retrospectiva nos muestra que la población en general crecía en el progreso gracias al poder y a la voluntad de cada individuo. Lo que ha influenciado fundamentalmente la Pedagogía Especial era la construcción de los seguros sociales por los Estados. Tomo como ejemplo Suiza. Se dice legalmente que cada persona impedida tiene el derecho de estar educada según las posibilidades individuales. El "seguro de los inválidos", como se llama, paga la educación escolástica, las terapias necesarias, el aprendizaje adecuado al impedimento, y además una pensión a partir de veinte años de edad.

Por este seguro teníamos la posibilidad de diferenciar la Pedagogía Especial en distintos campos según los daños específicos. Empezaba el proceso de la Especialización hasta en el campo de la Pedagogía Especial. Durante una década se originaron:

- La Pedagogía de los retardos mentales
- de los impedidos físicos
- de los impedidos de los sentidos
- de los trastornos de lenguaje
- de los trastornos de la conducta, etc.

Según la clasificación a la base de la diagnosis se ha establecido la Pedagogía Especial correspondiente. Se puede constatar el mismo proceso en el campo de las instituciones. Se han construido no solamente instituciones especiales para cada forma de impedimentos, sino también distintos recintos dentro de las instituciones, como por ejemplo: la educación temprana, la formación escolar, las distintas formas de terapias, la rehabilitación profesional, distintas formas de vivir en grupos, etc. Y además se ha introducido la formación profesional especializada para un cierto ámbito de la educación global de los impedidos. Más que eso: conozco algunas instituciones donde el número de los profesionales está más alto que el de los impedidos.

Claro que este proceso ha aumentado enormemente la parte financiera, es decir que puede constatarse este proceso solamente en los países más ricos de Europa. Permite destacar la tesis que la construcción de las instituciones corresponde a la respuesta de la sociedad moderna sobre el hecho de que existen dentro de ella algunas personas con impedimentos. Se trata de un desarrollo muy impresionante y no tenemos ningún derecho de valorarlo negativamente. Al contrario: hay que saber que este proceso ha provocado un efecto importantísimo en lo que concierne a la actitud de la población a través de las personas con impedimento. Esta situación nos permitía publicar que en el campo de la Pedagogía Especial no hay casos sin esperanza, porque teníamos las posibilidades en lo referente a las terapias necesarias tanto de los profesionales como de las medidas financieras.

El punto esencial de la Pedagogía Especial dice que se trata de una Pedagogía sin límites: no hay impedidos incapaces de educar supuesto que busquemos y encontremos las posibilidades llamadas abiertas. Además, la Pedagogía Especial es una Pedagogía sutil de alto grado.

Esto es la parte positiva del proceso histórico. Pero hay que constatar también la parte negativa, que consiste al lado de los impedidos y así mismo al de la Pedagogía Especial como tentativa teórica de la Educación Especial. Voy a acentuar algunos de estos aspectos para aclarar las tendencias presentes, basándose en ellos.

En lo que concierne a los impedidos tenemos que conocer que estaban separados por las actividades mencionadas. Los programas del tratamiento global de los impedidos que las instituciones ponían a la disposición, pidieron que los impedidos tenían que pasar su vida cotidiana fuera de la familia. De vez en cuando yo tenía la impresión que los impedidos estaban ajustados a los programas completos, para verificar estos últimos. Estaba arreglada no solamente la vida cotidiana, sino también la biografía personal de los impedidos.

Al lado de la Pedagogía Especial como una teoría se ha acostumbrado a destacar los defectos, es decir los daños, los disturbios y los impedimentos. La Pedagogía Especial se convirtió en una "defectología", cuyo interés principal se constituye en la búsqueda de los defectos para definir la diagnosis. Recordemos que en los

países anteriormente soviéticos la Pedagogía Especial se llamaba "Defectología", que es la expresión de la imagen correspondiente al hombre. Pues cuando se habla de los impedimentos como defectos, se supone al mismo tiempo que se trata de fenómenos negativos que no deberían existir. Esta es una opinión de la cual tendremos que ocuparnos más tarde, porque en ella se esconde una tendencia moderna muy peligrosa.



H. Siegenthaler en la entrada de la Universidad de Zurich

Dándose cuenta de estos aspectos y objeciones fundamentales pueden entenderse dos tendencias entre la Pedagogía Especial, que se nos muestran desde hace algunos años.

Una de ellas se constituye en la opinión contradictoria a la segregación como acabo de acentuar anteriormen-

te. En lugar de la separación del impedido se reclama su integración. Se trata de una tendencia conocida anteriormente; hoy en día existe el peligro que este concepto se convierta en un lema, perdiendo los impulsos esenciales. La Pedagogía Especial como una Pedagogía sutil tiene que ocuparse intensamente en la integración de las personas con impedimentos, diferenciando los distintos ámbitos de la vida individual, donde la integración es posible. El principio mencionado de la Pedagogía Especial, que dice que tenemos que salir de las necesidades individuales del impedido, tiene que verificarse nuevamente. No es correcto que el individuo impedido esté descuidado en nombre de la integración, de la cual los políticos, opinan que sea más barata.

Para aclarar las tareas integrativas quiero destacar un ejemplo. Se trata de la integración escolar de un niño con dificultades de aprendizaje. No valdría nada si se dejara seguir este niño a los cursos regulares sin ayudas especiales que necesita. Hay que preguntarse: ¿Cuáles son estas necesidades? ¿En qué ámbito el niño las necesita? ¿Cuáles son los cursos escolares a los cuales puede seguir independientemente? ¿Hay una persona

que puede realizar profesionalmente las ayudas y que conoce la metodología necesaria para tratar las dificultades?, etc. La integración del impedido no dispensa la Pedagogía Especial de sus interrogantes fundamentales, al contrario: Estamos confrontados con interrogantes más sutiles y más diferenciados, pues en el fondo, la integración es más difícil que la segregación. Dice que tenemos que acompañar muy intensamente la tendencia de la integración para que se verifique un día, correctamente.

La segunda tendencia que hay que destacar puede entenderse como el resultado de la lucha contra la "defectología". El origen del núcleo de esa tendencia puede observarse con los primeros representantes de la Pedagogía Especial, sobre todo con H. Hanselmann y P. Moor. Un principio muy importante de este último dice: No hay que luchar educativamente con las deficiencias del niño, sino hay que ocuparse de sus potencialidades. Esto último se nos muestra en las posibilidades abiertas del niño impedido que han de ser descubiertas. Parece que el educador niega los disturbios para acentuar aquellos aspectos que pueden desarrollarse en base a la educación especial.

En los últimos años esta tendencia acaba de abrir otras perspectivas en lo que concierne a la mirada mencionada. Dice que hasta ahora hemos aislado el impedimento como si se tratara de un fenómeno del propio individuo. Pero cada impedimento está empotrado en el medio ambiente por distintas formas, se trata de una red múltiple. Cuando se toca un punto de esta red, se mueve su totalidad. En la realidad de la vida esta red se constituye en los padres, los hermanos, los distintos grupos en los cuales el niño vive, los educadores, etc. Cada impedido no es más un fenómeno individual, sino social. Por consecuencia las ayudas necesarias tienen que corresponder a las del medio ambiente, donde está la responsabilidad. Esta forma de la Pedagogía Especial echa la mirada a la totalidad del individuo impedido, basándose en el hecho que esta totalidad se constituye en una red social.

La expresión más moderna de esta forma de la Pedagogía Especial se llama "Systemische Heilpädagogik" que es "Pedagogía Especial Sistémica". Como se puede conocer fácilmente esta forma incluye la tarea de la integración. En su núcleo se trata de la tentativa de ensanchar la mirada pe-

dagógica y aumentar las ayudas necesarias, sin separar al individuo. La búsqueda de la definición de la Pedagogía Especial, que es el camino para mis argumentos presentes, nos deja diferenciar lo que acabo de destacar anteriormente, abriendo las perspectivas hacia los distintos campos en los cuales el individuo impedido vive.

4. Las tareas contemporáneas de la Pedagogía Especial

En la primera parte de este artículo he citado a Paul Moor que dice: "Pedagogía Especial es Pedagogía y nada más". Después de la breve retrospectiva histórica quiero reanudar esta frase y continuarla por la interrogante siguiente: ¿Qué dice la frase, cuando nos damos cuenta del proceso histórico que ha modificado la Pedagogía Especial? En lo que concierne al contenido de esta frase, hay que conocer que se trata más bien de un programa: se nos muestra como un guardagujas, dando la dirección para el desarrollo futuro. Este programa nos obliga a aclarar exactamente: ¿cuáles son las influencias sobre la Pedagogía Especial y cuáles son las consecuencias, cuando la proclamamos como Pedagogía "y nada más"?

La Pedagogía Especial, como yo la represento, es la tentativa de descubrir su sentido pedagógico, suponiendo que se trata de las reflexiones sobre lo que sucede en el acto de educación, es decir entre el educador y el niño. En lo referente de este último no importa que sea impedido o no, el acto pedagógico se constituye en los mismos aspectos como condiciones fundamentales. Los argumentos que acabo de presentar, no son otra cosa que el testimonio de la actitud pedagógica de la Pedagogía Especial.

Además quiero resumir algunas tareas importantes que resultan de lo dicho anteriormente. Se trata de las tareas que, según mi opinión, deben ser entendidas como nuestras respuestas sobre la realidad mundial. En la Pedagogía Especial también hay que percibir la responsabilidad a través del mundo contemporáneo. Se trata de las tareas siguientes:

4.1. Hay que verificar las tendencias de integración, como acabo de describir anteriormente. Cada persona impedida tiene el derecho de participar en las actividades, en todos los campos del mundo y ambientes según sus posibilidades. La sociedad debe ponerse a la disposición de todas las medidas necesarias educativas y

terapéuticas para realizar la Integración. Una de las tareas fundamentales es la capacitación de los profesionales que se ocupan de las personas con impedimentos.

4.2. Acentúo otra vez que tenemos que absolver el impedimento del individuo: cada impedimento está encuadrado en el medio ambiente, por consecuencia todas las actividades educativas tienen que referirse también al medio ambiente. Se trata de una mirada total, donde muchos profesionales tienen que percibir su tarea especial. La Pedagogía Especial moderna puede verificarse solamente por la colaboración intensiva de todas las personas que toman parte en el desarrollo humano.

4.3. He mencionado anteriormente que la Pedagogía Especial basada en la Pedagogía tiene que aclarar las condiciones inevitables de la educación. Una de ellas, se encuentra hoy en día en una tendencia de la "Ética" que niega la dignidad de cada persona con impedimento. Se trata del punto de vista utilitarista, según el cual es una locura pretender que cada ser humano tiene un valor único inviolable. Además no se puede postular que el sufrimiento de cada persona tenga un sentido. Así los padres tienen el

derecho de decidir sobre el vivir de un niño recién nacido, cuando es impedido severamente.

El análisis de esta opinión llamada ética, muestra algunos argumentos dudosos que no puedo exponer sin alejarme más de mi tema. Pero la voz de estos representantes es importante y desafía lo que entendemos como abogados de las personas con impedimentos. ¿Cuál es nuestra respuesta?

Opino que esto sea la tarea más fundamental de hoy en día, donde el valor del ser humano desaparece cada vez más. Tenemos que postular con alta voz que cada ser humano es una existencia regalada, cuyo origen y final es un milagro. Ni la sociedad ni algunos de sus representantes tienen derecho de matar a aquellos miembros quienes

no corresponden a lo llamado "normal". En esta situación presente, la Pedagogía Especial se convierte más en una voz contradictoria que defiende el valor de la vida a través de estas tendencias peligrosas. Lo que nosotros tenemos que publicar infatigablemente son las experiencias de nuestro trabajo con personas impedidas, defendiendo el derecho a vivir a pesar de los daños y los impedimentos. Esa es la tarea central de la llamada "Pedagogía antropológica", como yo la represento.

Espero que haya modificado el entendimiento de la Pedagogía Especial y sus tareas importantes de hoy en día, que haya aclarado aquellos aspectos que nos unen y que forman la base de nuestro trabajo intercultural y de nuestro intercambio.

Del Centro de Medicina y Pedagogía Especial de Tunja

A finales de la década de los 80, en el ejercicio de la profesión, tanto en el Hospital como en el consultorio en Tunja, me veía repetidamente confrontado con casos de niños y de jóvenes para quienes la Medicina como ciencia individual no ofrecía ya nada realmente nuevo ni útil; estos mismos casos, sin embargo, bien podrían ser ayudados con medidas de pedagogía especial, trayendo consigo beneficio tanto para los niños como para los padres. Maja, a la sazón al cuidado de nuestra pequeña hija Christine, decidió comenzar a evaluar algunos casos escogidos. Con el transcurso del tiempo y como era de esperarse, los "pocos casos escogidos" aumentaron en número y Maja se vio forzada a abrir su propia oficina. El trabajo interdisciplinario, inicialmente en secuencia, se tornó trabajo en paralelo: Las circunstancias habían dado origen a un "Centro" (Rehabilitamos), donde la sección Pedagogía Especial evaluaba los casos remitidos por la sección Medicina y al final había una decisión terapéutica conjunta.

Para identificar su oficina, Maja diseñó un logotipo, el mismo que hoy, con algunos cambios ligeros, es símbolo del Grupo Colombo Suizo de Pedagogía Especial. Bajo "Rehabilitamos" teníamos entonces, oficina, logotipo, zona común, pero nos hacía falta un lugar dónde llevar a la práctica las medidas pedagógicas derivadas de cada caso evaluado. Requeríamos más espacio. Fue así como con la ayuda económica del Grupo Colombo-Suizo de Pedagogía Especial —a través del Dr. Hermann Siegenthaler— se fundó en 1991 la sede de Tunja.

Teníamos el médico, la pedagoga especial y una vasta lista de aspirantes ya evaluados para manejo pedagógico en nuestro Centro.

Pero, ¿cómo manejar un grupo tan numeroso? Maja propuso preparar profesores en Pedagogía Especial. Nuevamente con la ayuda del Grupo Colombo-Suizo, organizamos un curso de preparación en el tema, curso similar

al que se estaba desarrollando en Cartagena, pero con una duración menor (400 horas). Luego de varias jornadas de entrevistas de los candidatos se integró el primer grupo de "profesoras-estudiantes". El curso fue un éxito y se repitió un año más tarde.

Desde 1991 funciona el Centro en la misma sede. Los niños y los jóvenes que a él asisten, reciben educación especial impartida por tres profesoras, todas ellas formadas por el Grupo Colombo-Suizo. Democracia obliga, algunas de las profesoras forman parte

también de la Junta Directiva del Grupo Colombo- Suizo.

Hoy, el Centro de Medicina y Pedagogía Especial del Grupo Colombo-Suizo de Pedagogía Especial continúa funcionando a plena marcha, con nuevos planes y nuevos objetivos, sin perder de vista la calidad de la educación especial que allí se imparte. Un convenio interno entre APIA y el Grupo Colombo-Suizo permite sufragar los abultados gastos de funcionamiento y se hacen esfuerzos a todo nivel para que el Estado apoye en alguna forma el funcionamiento del Centro.



Fiesta de integración. Día de los niños en el Centro de Tunja - Colombia

Evaluación

*Proyecto
"Formación
Profesional de
Pedagogos
Especiales"
realizado
durante los
años 1991 y
1992 en Cartagena:*

En Septiembre de 1995 el profesor URS HONAUER de Suiza hizo una evaluación, entrevistando 18 personas en Cartagena que terminaron el primer Curso del Grupo Colombo Suizo de Pedagogía Especial. Objetivo de la Evaluación fue encontrar logros del Curso y conocer las opiniones y consejos de los participantes

para tener una base para el curso que se está realizando este año.

Resumen:

El curso queda en mejor recuerdo de los participantes: aprendieron mucho, aumentaron su competencia profesional y además consolidaron su propia personalidad. Reflexionando sus propias experiencias en el trabajo cotidiano, sus actitudes hacia el niño cambiaron y la calidad de sus clases aumentó.

Por estas razones los que terminaron el curso poseen ahora una ventaja en sus escuelas e instituciones por los conocimientos más profundos y así llegan a posiciones más altas.

Una nueva experiencia fue la metodología de "aprender activamen-

te", aprender de manera dinámica: las clases eran participativas, las experiencias de cada una fueron importantes! Reflexionando sobre esto, e intercambiando experiencias enriquecieron sus conocimientos y mejoraron su propia actitud.

El progreso del curso radicaba en la calidad a nivel humano y profesional de los docentes Maja y Aurelio Tobón cuya enseñanza tuvo un nivel bastante alto, junto con la Pedagoga Especial Mery Velandia y la Profesora de Arte Nancy Arévalo.

Todos mencionaron como punto negativo el hecho de que no recibieron un diploma del estado y de este modo tampoco los créditos tan importantes.

Con satisfacción les puedo informar que el curso del 1996 ha sido aprobado por la Secretaría de Educación.

Como consecuencia del curso surgió una red de Pedagogía Especial

en Cartagena y sus alrededores, pres-tándose la posibilidad de intercambiar experiencias profesionales.

Actualmente se encuentran en funcionamiento las asignaciones recíprocas de niños de diferentes instituciones.

La formación dada es un ejemplo de cómo puede ser fructuoso el trabajo intercultural. Al mismo tiempo se expresó la necesidad de intercambiar con profesionales en Pedagogía Especial de Colombia, mediante la realización de encuentros interregionales y también con la Revista de Pedagogía Especial del Grupo Colombo-Suizo.

Hay que destacar algo muy positivo y es el hecho de que una de las participantes del curso ahondó esfuerzos por lograr que se instalara una escuela con Educación Especial en Turbaco (ver artículo en esta Revista).

Partiendo de la Evaluación presente podemos aún mejorar el nivel del proyecto 1996 y le agradezco a Urs Honauer por su trabajo detallado.

Reseña histórica de la Escuela Especial Crisanto Luque en Turbaco



Cómo a través de la capacitación realizada por el Grupo Colombo Suizo, un pueblo se organiza para brindarle apoyo a los niños con limitaciones.

El Municipio de Turbaco es un pueblo que queda en la zona norte del Departamento de Bolívar donde una profesora preocupada por los niños de este Municipio que tras repetir año tras año no lograban los objetivos propuestos

en los grados escolares en que se encontraban, recibió la información de que en el Instituto REI, el Grupo Colombo Suizo de Pedagogía Especial desarrollaría un programa de capacitación para educadores en ejercicio con actitud y aptitud para trabajar con personas con necesidades especiales.

Me presenté a la entrevista y pedí a Dios que me ayudara para que fuera seleccionada y a los pocos días me informaron que me podía matricular porque había sido escogida.

Mi objetivo primordial era que todo lo aprendido fuese para beneficio de la comunidad antes mencionada. Así que cuando me informaron en el grupo, que era importante comenzar a elaborar un proyecto donde se pudiera poner en práctica lo aprendido, así fue como se inició el proyecto de organización y construcción de una escuela para niños especiales. Se habló con el señor Alcalde Dr. Benjamín Torres quien nos brindó su apoyo nombrando a los docentes y Personal Interdisciplinario que fuese necesario pero que los padres de familia se hicieran responsables de la parte locativa.

Fue así como en el año de 1991 comenzó a funcionar la escuela en una casa alquilada y al año con el apoyo de padres de familia, maestros y comunidad turbaquera que se manifestó positivamente.

Hemos tenido que acudir a los maestros y comunidad en general ya que los padres de familia de estos niños son de escasos recursos y muchas veces lo que consiguen es para medio subsistir.

En un principio el objetivo era nivelar niños para integrar a educación regular pero en vista de que se encuentran muchos niños con R.M. y otras limitaciones se cambió a recibirlos con el objetivo de prepararlos para ellos mismos y es así como hoy en día tenemos niños en pretaller, niños con problemas de compor-

tamiento quienes reciben terapias psicológicas y también niños con problemas físicos que se preparan para integrar, pero en la medida de sus posibilidades ya que para esta Institución si la integración no se lleva a cabo de una manera adecuada partiendo de que sea lo más beneficioso para el niño, es preferible que continúe con nosotros.

Actualmente se está preparando con el nuevo programa que el grupo Colombo Suizo está llevando a cabo aquí en Cartagena la capacitación para aquellos docentes que se escogieron para realizar apoyo pedagógico a los niños integrados y los que lo ameriten en su educación regular.

Para iniciar este trabajo se comenzó con 5 escuelas que son: María Auxiliadora, Poza de Manga, Concentración Alfonso López Pumarejo, Urbana Mixta N° 1 y Crisanto Luque.

La integración ha dado resultados con esta modalidad de pasar primero por evaluaciones y si es necesario Educación Especial por un tiempo. Este año ya hay niños que pudieron ingresar a su bachillerato pero esto siempre como un trabajo en equipo donde interviene la familia, el educador y la asesoría del equipo interdisciplinario.

Leocadia Torres Cantillo
Directora

Rincón Creativo

De Gregoria Batista



Todos los niños se alegran cuando ven terminado su trabajo manual y más aún cuando éste es elaborado con materiales baratos y de reuso.

Las manualidades son importantísimas debido a que estimulan la creatividad en niños y jóvenes.

GALLO ELABORADO CON UN HUEVO

Este gallo es un adorno de mesa muy divertido que puede servir de sorpresa para el banquete de pascua.

Material

- * Cartulina de diversos colores.
- * 1 huevo vacío.
- * Cuchillo de cocina.
- * Pegamento.
- * Papel pergamino.
- * Pincel.
- * Vinilo.
- * Tijeras
- * Papel rojo
- * 1 rollo de papel higiénico vacío

Técnicas

Calcar - doblar - recortar - pegar - pintar - enrollar

1. Calcamos en el papel rojo la cresta y el pico y luego recortamos. Necesitamos un solo pico pero dos crestas.

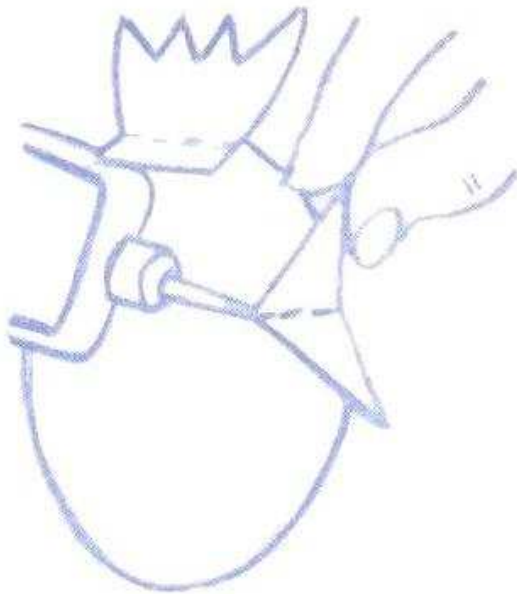


CRESTA

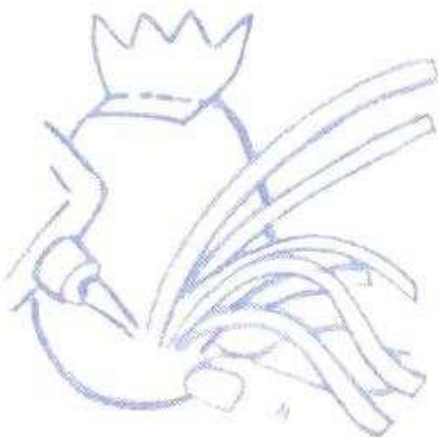


PICO

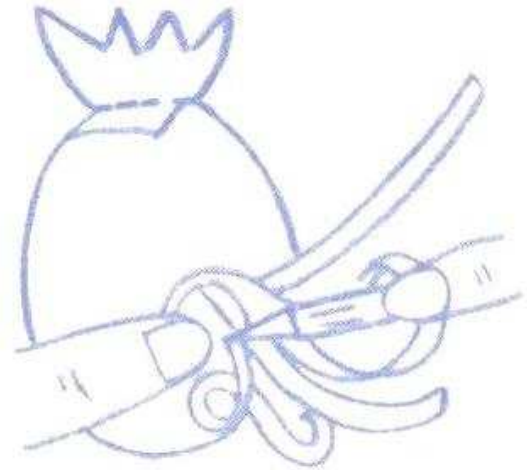
2. Pegamos las dos crestas hasta la línea. Separamos la parte inferior de cada una y pegamos estas pestañas sobre el extremo en punta del huevo.
3. Doblamos el pico por la mitad y también lo pegamos sobre el huevo.



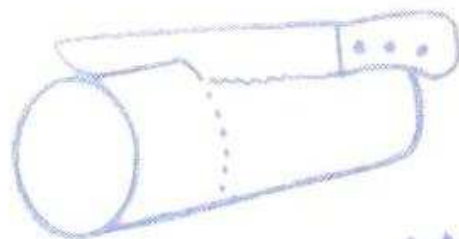
4. Se pintan los ojos con rotulador negro.
5. Como cola recortamos de las cartulinas de colores varias tiras de unos 0.5 cms y las pegamos.



6. Para que las tiras de papel o cartulina se muevan con gracia, las enrollamos con un lápiz, colocando éste por debajo de la tira de papel y ejerciendo una ligera presión sobre él con el dedo; quedando enrollada en espiral



7. Por último para poder poner en pie nuestro gallo, recortamos con el cuchillo de cocina un anillo de 3 cm de altura del rollo de papel higiénico. Pintamos el anillo de color verde y cuando esté seco, colocamos el gallo dentro.





**LOGOSIMBOLO
DEL
GRUPO COLOMBO-SUIZO
DE
PEDAGOGIA ESPECIAL**

Cuando se trabaja con una persona limitada no hay que quedarse en su defecto sino mirar todas las posibilidades y direcciones que hay, tanto para su educación, como para su rehabilitación.

5º ENCUENTRO

COLOMBO SUIZO
DE EDUCACION ESPECIAL

TEMA CENTRAL

**** AUTISMO ****

Conferencistas:

Prof. Dr. Phil- H. Siegenthaler, Suiza
Dr. Haroldo Martínez, Barranquilla
Gustavo Tatis, escritor, (padre de familia)

Sábado en la tarde: Festival de Teatro en Educación Especial

Hotel Caribe, Cartagena — Julio 19 y 20 de 1996

INFORMACION:

Grupo Colombo Suizo de Pedagogía Especial
R. Díaz / P. Affolter
A.A. 7870
Cartagena de Indias
Tel: 664 87 39
Fax: 664 06 47

■ Próximamente saldrá la segunda edición de "Introducción
a la Pedagogía Especial" de H. Siegenthaler ■